

POKYNY
PRO UŽÍVÁNÍ A UDRŽOVÁNÍ STAVEB
RD MICHLOVSKÝ spol. s r.o.

O B S A H

1. Předmluva
2. Všeobecné pokyny
3. Střecha
4. Vnější část stavby
5. Ústřední vytápění
6. Zdravotně technická instalace
7. Elektroinstalace
8. Stavební výrobky, okna, dveře
9. Podlahy, obklady, vnitřní nátěry
10. Podmínky pro provádění dodatečných zásahů do konstrukce a instalaci
11. Záruční podmínky
12. Přílohy

1. PŘEDMLUVA:

RD dodávaný naší společností MICHLOVSKÝ spol. s r.o. dodávaný na klíč zaručuje vysokou kulturu bydlení na základě architektonických estetických a dispozičních kvalit staveb. Při výstavbě jsou použity ověřené technologie, které zaručují výborné tepelné a izolační vlastnosti.

Jelikož jsou domy od naší společnosti stavěny běžnou technologií, jsou v dalším textu uvedeny zásady správného užívání, údržby a oprav objektu tak, aby si uživatel mohl běžnou údržbu provádět sám. Pokud rozsah, specifikace nebo náročnost oprav přesahuje možnosti samotného uživatele, je nutno se obrátit na odbornou firmu MICHLOVSKÝ spol s r.o.

Je naším přáním, abyste se v našem objektu cítili co nejlépe a aby Vám náš výrobek zaručil klidné a spokojené bydlení.

2. VŠEOBECNÉ POKYNY:

U staveb RD MICHLOVSKÝ spol. s r.o., tak jako u každé jiné stavby, je nejdůležitější ochrana proti vlhkosti, jak směrem ze spodní stavby (čerstvé omítky, potěry apod.), tak střechou nebo stěnami. To znamená pravidelnou kontrolu stavu střechy a okapů, zejména po vichřicích a každém zimním období a zjištěné závady ihned odstraňovat. Aby stavba včetně zařizovacích předmětů a instalací sloužila dlouho a bez poruch, je uživatel povinen:

- ❖ Užívat stavbu a zařizovací předměty v rozsahu jejich určení v celém průběhu užívání, počínaje dnem předání. Teplotu vnitřního povrchu obvodových stěn udržovat vždy nad teplotou rosného bodu ($t_s=12^{\circ}\text{C}$).
- ❖ Při vytápění objektu RD je nutno dodržet požadavek nejnižší přípustné teploty v obytných místnostech ($t_1=16^{\circ}\text{C}$), který bezpečně zajišťuje, že teplota vnitřního povrchu obvodových stěn bude nad hodnotou rosného bodu. Teplotu povrchu obvodových stěn v topné sezóně do značné míry ovlivňuje cirkulace vzduchu v místnosti. Proto je při rozmísťování nábytku a jiného obytného zařízení podél obvodových stěn nutno ponechat provětrávanou mezeru v šířce min. 5 cm.
- ❖ Zvláštní péči je nutno věnovat větrání nové stavby asi po dobu jednoho roku, kdy dochází ke zvýšení vlhkosti pronikáním par ze spodní stavby objektu daném vyzríváním a vysycháním zděných konstrukcí. V této době je vhodné sledovat relativní vlhkost vzduchu a její výši regulovat větráním všech místností a prostor. /viz. příloha 1/
- ❖ Zamezit nadměrnému zvlhčování konstrukce stavby, tj. nesusit v prostorách stavby málo vyždímané prádlo, nenechávat stát vodu na podlahových krytinách, neskladovat v prostorách domu vlhké materiály, včas zavírat okna při dešti, zejména s bočním větrem atd.
- ❖ Nestěhovat do nové stavby nábytek nebo napadená dřevokaznými houbami a plísněmi a jinými škůdci.
- ❖ Relativní vlhkost vzduchu ve vnitřních prostorách objektu by se měla pohybovat v optimálním rozmezí do 60% (rh pot.=50až60%). V zimním období je hodnota 60% relativní vlhkosti vzduchu považována za normové dlouhodobé maximum. V místnostech s vyšším vývinem par (kuchyň, koupelna) je nutno zajistit dodržení tohoto dlouhodobého maxima častějším větráním.

Dodržení průměrných klimatizačních podmínek v interiéru prospívá jak obyvatelům, tak i zařízení. Pokyny a návody pro obsluhu zařizovacích předmětů, které jsou součástí dodávky RD, jsou předávány uživateli v samostatné příloze podle konkrétního rozsahu dodávky.

Pro užívání domu včetně všech příslušenství platí všeobecné zásady péče o bytové domy a rodinné domy s tím, že objekty MICHLOVSKÝ spol. s r.o. jsou vyrobeny za použití standardních materiálů. Jako každou stavbu, také tyto objekty je nutno užívat tak, aby nedocházelo k navlhávání podlah, stěn a stopů.

3. STŘECHA

Šikmé střechy vyžadují minimální údržbu spočívající v občasné kontrole krytiny, střešní fólie a vyčištění žlabů. Kontroly provádějte vždy po silném větru a sněhových kalamitách. Zjištěné závady neprodleně odstraňte!

Vadný kus krytiny můžete nahradit pouze naprosto stejným typem výrobku, jinak by byla ohrožena funkce krytiny.

Střešní fólie slouží jako ochrana před deštěm při výstavbě hrubé stavby domu, dále pak slouží jako zábrana proti zatečení vody při poškození krytiny. Štěrbiny mezi jednotlivými palubkami podbití podhledů nejsou na závadu funkce. Nezakrývejte mezery nad vrstvou izolace stropních panelů a větracích průchodů střešních podhledů, došlo by k porušení cirkulace vzduchu.

U oplechování kontrolujeme jeho těsnost, dbáme na čistotu oplechování (štítů, střešních oken a vikýřů). Pokud jde o porušení spojů oplechování, zajistěte jeho odborné sletování.

Při uskladnění předmětů v půdním prostoru dbejte na to aby:

- nebyla zakryta izolace stropní konstrukce, u domu s pochozí DTD stropních panelů nepokládat neprovzdušné materiály
- byly dodrženy bezpečnostní a požární předpisy.

V případě provádění oprav u všech druhů střech, je nutno dodržovat základní bezpečnostní opatření.

4. VNĚJŠÍ PLÁŠŤ STAVBY

Vnější plášť stavby je podle konkrétního provedení tvořen následujícími konstrukcemi:

- tepelně izolační fasáda
- dřevěný obklad s nátěrem

V obou případech věnujte vnějšímu plášti stavby zvýšenou pozornost a péči, neboť je vystaven přímým povětrnostním vlivům a nepřízní počasí. Provádějte pravidelné kontroly stavu povrchů, v případě poškození zajistěte urychlenou opravu.

Údržba termofasády se provádí omytím mírným proudem vody. Venkovní nátěry se opravují stejnou nátěrovou hmotou, která byla použita pro původní nátěr dodavatelem.

5. ÚSTŘEDNÍ TOPENÍ

Před zahájením topné sezóny je nutno zkontrolovat těsnost celého systému, aby nedošlo k promáčení stavby. Zároveň je třeba zkontrolovat neporušenost tepelné izolace (viditelné části), aby nedocházelo k úniku tepla z rozvodného potrubí. Případné závady je třeba odstranit.

Při případném vypuštění vodního obsahu z teplovodního systému se nedoporučuje ponechat ho prázdný po delší dobu než je nutno – jak z důvodu vnitřní koroze, tak z důvodu případného povolení šroubových spojů a potom následující netěsnosti při zavodnění.

Při napuštění systému je nutno odvodušnit všechna otopná tělesa. Během odvodušňování klesá hladina vody a je proto nutné systém znovu doplnit. Při odvodušňování neuvádějte do chodu vodní oběhové čerpadlo. Po napuštění systému uzavřete vypouštěcí ventil a hadici opojte. Topný systém je vybaven oběhovým čerpadlem, které je nařízeno na optimální podmínky provozu. Neprovádějte proto žádné neodborné zásahy do jeho funkce. Čerpadlo by se mohlo poškodit.

Při zahájení vytápění v zimním období je nutno systém roztápět zvolna a průběžně se přesvědčovat o neporušeném průtoku všemi tělesy. Funkci otopných těles kontrolujeme hmatem, nehřeje-li některé těleso, je nutno provést jeho odvodušnění.

Po dobu mrazů ventily otopných těles neuzavírejte, zejména jsou-li okna otevřena, abyste nezpůsobili přerušování oběhu topné vody systému. Voda v otopných tělesech by mohla zamrznout a poškodit je.

Nedoporučuje se tělesa ústředního topení zakrývat záclonami a závěsy, snižuje se tak jejich výkon.

Požadovaná teplota v obytných místnostech se docílí nastavením pokojového termostatu. V případě poruchy svěřte jeho opravu odborné firmě podle návodu výrobce.

V zimním období i v době dlouhodobější nepřítomnosti musí být dům temperován min. na 16°C. Totéž platí i pro podkrovní místnosti pokud nejsou obydleny.

Kotle ústředního topení obsluhujte a udržujte zásadně podle návodu výrobce, který je předáván současně s kotlem. Kotle ústředního topení a přídavné agregáty je nutno dle pokynů výrobce svěřit ke kontrole odborné firmě.

6. ZDRAVOTNĚ TECHNICKÁ INSTALACE

U instalací teplé a studené vody, zařizovacích předmětů a kanalizace je nutno občas kontrolovat těsnost všech spojů a zjištěné závady ihned odstranit, aby nedošlo k zatékání do objektu. Při přerušované dodávce vody kontrolujte před opuštěním bytu zda jsou všechny vypustné ventily uzavřeny.

V koupelně dbejte zejména na dobrý stav těsnění kolem vany, aby voda nezatékala do prostoru pod vanou. Vypustné kohouty, uzavírací a rohové ventily, umyvadlové, dřezové a vanové baterie nevyžadují zvláštní obsluhu a údržbu, pouze v určitých časových intervalech je třeba vyměnit těsnění, nebo promazat a zkontrolovat jejich správnou funkci. /viz. příloha 2/

Při veškerých opravách vodoinstalace je nutno vždy uzavřít hlavní uzávěr vody. Při drobnějších opravách (např. výměna těsnění výtokové baterie) postačí uzavřít rohové ventily příslušné baterie. Občas proveďte vyčištění perlátoru na výtokové baterii.

Do odpadního potrubí WC, koupelny a kuchyně nikdy nevhazujte odpadky.

Usazeniny v potrubí odstraňujte jejich proplachem pomocí hadice nebo pomocí gumového zvonu, nikdy však ne drátem nebo násilím. Také je možné použít speciální chemicky nezávadné přípravky k tomuto účelu určené.

Nepoužívá-li se umyvadlo nebo vana delší dobu, může dojít k odpaření vody ze zápachové uzávěrky (sifonu) a v důsledku toho k unikání nepříjemných pachů z kanalizace. Proto doporučujeme občasné napuštění vody do zápachové uzávěrky. Přístup k jednotlivým zápachovým uzávěrkám závisí na druhu sanitárních předmětů, více dle konkrétního návodu.

Vodovodní potrubí chraňte před zamrznutím (objekt je nutné temperovat min. na 16°C). Zařizovací předměty nevyžadují zvláštní údržbu, chraňte je před mechanickým poškozením. /viz. příloha 3/. Teče-li trvale splachovací voda do WC, je nutno vyčistit těsnění uzávěru, případně seřídít plovák v nádrži.

Plynové elektrické a kombinované ohřívače je nutné provozovat v souladu s platnými technickými podmínkami výrobce ohřívače (provozně-montážním předpisem) se zaměřením na kvalitu přiváděné studené vody, která musí odpovídat kvalitě pitné vody, odstávku zařízení z provozu, opětné uvedení do provozu apod. Údržbu plynových, elektrických a kombinovaných ohřívačů vody svěřte odborným servisům.

7. ELEKTROINSTALACE

Elektrická instalace se skládá z rozvodnice (pro napojení celého domku) a z obvodů vrchní stavby. Jednotlivé obvody jsou chráněny jističi a proudovými chrániči kombinovanými. Celý domek je v případě potřeby možno vypnout hlavním proudovým chráničem, případně jističem před elektroměrem v rozvaděči měření.

Elektrické spotřebiče a jejich maximální příkony jsou uvedeny v předané dokumentaci objektu. Opravy elektrických rozvodů může provádět pouze elektromechanik s odpovídající kvalifikací, který je uživatelem seznámen s výkresovou dokumentací elektroinstalace objektu.

Údržbu elektroinstalace omezte pouze na výměnu žárovek, pravidelné čištění povrchu elektrospotřebičů a to vždy po vypnutí hlavního chrániče, příp. jističe podle pokynů výrobců elektrospotřebičů. Zákazník je povinen 1x za půl roku otestovat funkci proudového chrániče pomocí testu tlačítkem.

Uživateli je zakázáno:

- ✓ Používání elektrických předmětů ve vaně, např. holícího strojku
- ✓ Připojovat a odpojovat pevně připojené spotřebiče. Tyto práce smí provádět pouze odborná firma
- ✓ Provádět opravu zjištěných závad v elektrické instalaci, pokud k tomu nemá příslušnou kvalifikaci
- ✓ Přetěžovat jednotlivé zásuvkové obvody připojováním velkého množství elektrických spotřebičů, nebo spotřebičů nepřiměřeně velkého výkonu. Celkový připojený výkon ne jeden zásuvkový obvod nesmí přesáhnout 3520 Wattů.
- ✓

Z hlediska požární bezpečnosti je nutno dbát zejména těchto pokynů:

- ✓ Ve svítidlech se mohou používat žárovky pouze v příkonu předepsaném výrobcem
- ✓ V zájmu bezpečnosti je nutné používat pouze spotřebiče v bezvadném technickém stavu
- ✓ Uživatel je povinen zajišťovat pravidelné revize elektroinstalace podle ustanovení ČSN

Spotřebiče pro krátkodobé použití s výkonem do 2000W mohou být připojeny na zásuvkový obvod chráněný jističem s jmenovitou hodnotou min. 10 A, přičemž celkové zatížení zásuvkového obvodu nesmí přesáhnout 2200 VA (3520 VA při jistění 16 A). Instalace topidel s výkonem 2000 W smí provádět jen odborná firma. Tato topidla smí být připojena na samostatný obvod pevně bez zásuvek.. Každé topidlo musí být samostatně jištěno. Topidla s výkonem nad 2000 W, musí být zapojena přes spínací hodiny, které omezují dobu provozu na mez stanovenou místně příslušným energetickým podnikem.

Pohyblivý přívod k topidlu nesmí být delší než 2m a musí být veden tak, aby nemohl být poškozen teplem nebo mechanicky. Všechna druhy elektrických topidel musí být instalovány a používány dle návodu výrobce topidel.

Zařízení bleskosvodu na objektech systému RD není součástí dodávky společnosti MICHLOVSKÝ spol. s r.o. Uživatel si musí zařízení bleskosvodu zajistit u odborné firmy.

8. STAVEBNÍ VÝROBKY, OKNA, DVEŘE

Stavebně výrobky (okna, dveře) jsou důležitou součástí stavby. Jejich kvalita a funkčnost ovlivňuje pohodu a bydlení a výši provozních nákladů s ním spojených (náklad na vytápění). Je proto zapotřebí při údržbě a užívání stavby dbát na dosažení a udržení správné funkce těchto výrobků.

- ✓ Okna jsou u objektů RD Michlovský spol. s r.o. použita s izolačním dvojsklem. Křídla oken jsou opatřena víceúčelovým kováním. Při manipulaci s tímto kováním je nutno dbát pokynů výrobce. /viz. příloha 4/
- ✓ U oken a především u balkónových dveří je nutné křídla před zavřením přitlačit tak, aby pevně přiléhala na rám. Přitlačením křidel při zavírání docílíte správnou funkci u všech mechanismů.
- ✓ Pravidelně v ročních intervalech je třeba provést kontrolu a případné seřízení oken.
- ✓ Vnitřní dveře chraňte před mechanickým poškozením a vlhkostí. /viz. příloha 5/
- ✓ U venkovních dveří dbejte na pravidelnou údržbu a zejména na dobrou funkci zámku a doléhání dveří, vždy zamykat na dva západy.

9. PODLAHY, OBKLADY, VNITŘNÍ NÁTĚRY

V objektech RD Michlovský spol. s r.o. jsou dle standardní dodávky použity kvalitní laminátové podlahy nebo keramické dlažby.

- ✓ Plovoucí laminátové podlahy udržujte dle pokynů výrobce /viz. příloha 6/
- ✓ Podlahové konstrukce nevystavujte nadměrnému dlouhodobému bodovému zatížení
- ✓ Keramická dlažba a obklady se čistí vlažnou vodou s přídavkem saponátu. Při jejich opravě nebo výměně se používá vhodný lepicí tmel a spárovací hmota /viz. příloha 7/
- ✓ Interiérové nátěry je nutno chránit před znečištěním

10. PODMÍNKY PRO PROVÁDĚNÍ DODATEČNÝCH ZÁSAHŮ DO KONSTRUKCE A IZOLACÍ

Zásahy do konstrukce domu a instalací je možné provádět pouze v rozsahu uvedeném v těchto pokynech. Pokud následkem nepřipustného nebo neodborného zásahu do konstrukce a instalací dojde ke škodám, dodavatel za tyto škody neodpovídá.

Neodborné zásahy do konstrukce domu, např. přemístění dveří, osazení dalších oken, přesun příčky apod. nejsou přípustné, jelikož by mohlo dojít k porušení stability a statiky domu.

Před jakýmkoli zásahem do stěny (např. při připevňování předmětů) je nutné se nejdříve přesvědčit, zda je vyloučena možnost narušení elektrických vodičů nebo jiné instalace. Tyto rozvody se nacházejí zejména ve svislém směru nad vypínači a zásuvkami.

Lehčí předměty se do příček upevňují pomocí hřebíků, skobiček a vrutů. Těžší předměty se upevňují pomocí speciální upevňovací techniky.

Připevňování těžších předmětů a svítidel do stropů je nutno provádět tak, aby závěsný hák zasahoval do nosníků stropních panelů.

Zásahy do elektroinstalace může provádět pouze odborná firma, která je seznámena uživatelem s úplnou výkresovou dokumentací domu.

11. ZÁRUČNÍ PODMÍNKY

Záruční doba a záruční podmínky jsou obsaženy ve smlouvě o dodávce a jejich přílohách.

Záruční doby u zařizovacích předmětů instalovaných v RD jsou uvedeny v záručních listech, předaných odběrateli při odevzdání a převzetí stavby.

Odpovědnosti za záruky se společnost MICHLOVSKÝ spol. s r.o. zproští, bude-li eventuelní poškození způsobeno neobvyklým užíváním, neobvyklými zásahy a jiným nerespektováním uvedených pokynů pro užívání a údržbu, eventuálně vlivy nezávislými na kvalitě dodávky.

Pokyny pro užívání a údržbu jsou pro odběratele závazné, a pro při jejich nedodržení nemůže odběratel požadovat na společnosti MICHLOVSKÝ spol. s r.o. bezplatné odstranění vzniklých škod.

Pokyny pro uplatňování a vyřizování reklamací jsou obsaženy v kupní smlouvě, jejich přílohách a reklamačním řádu.

12. PŘÍLOHY

1. Jak zajistit zdravé prostředí uvnitř domu
2. Údržba kuchyňských a koupelnových baterií
3. Údržba sanitárního vybavení
4. Údržba plastových oken
5. Údržba vnitřních dveří a zárubní
6. Návod pro pravidelné suché a mokré čištění laminátových podlah
7. Údržba keramických obkladů a dlažeb
8. Návod na užívání a údržbu sádkartonových konstrukcí

Jak zajistit zdravé prostředí uvnitř domu

Vnitřní prostředí

Základním předpokladem zdravého bydlení je především dostatek čerstvého vzduchu a stím spojené větrání. Pokud je interiér dostatečně větrán a nejeví známky přítomné „vlhkosti“, existuje nízké riziko vzniku zdravotních problémů spojených se zhoršenou kvalitou prostředí v interiérech způsobenou alergeny domácích zvířat, roztoči, mikroby, zvýšenou koncentrací oxidu uhličitého apod. Na kvalitu obytného prostředí má vliv také vlhkost v domě. Tu je třeba sledovat a upravovat. Nejjednodušším způsobem regulace vlhkosti je výměna vzduchu větráním. Nepříznivé zdravotní důsledky může mít pokles relativní vlhkosti na 20%, stejně jako zvýšení vlhkosti nad 60%.

Příčiny vzniku vlhkosti v rodinném domě

Během dne se mohou v místnostech podstatně měnit relativní vlhkost i teplota vzduchu. Vlhkost v místnosti je jedním z faktorů, který na rozdíl od teploty vzduchu dokážeme subjektivně obtížně sledovat a hodnotit. Optimální hodnota vlhkosti pro lidský organismus se pohybuje okolo 40%.

Vysoká vlhkost v domě může mít různé příčiny, důvodem může být nedostatečné vyschnutí v případě novostavby, při obývání dom jsou pak zdrojem vlhkosti vaření, horké sprchy a koupele, praní prádla, rostliny v květináčích nebo vodní pár vydechované lidmi a domácími zvířaty. Podle kvalifikovaných odhadů vznikne v průměrné domácnosti o 4 lidech 125 litrů vody během 24 hod.

Zvýšení vlhkosti může být způsobeno také snížením teploty v interiéru. Aby se zabránilo v kondenzaci, měla by se v zimní období udržovat pokojová teplota co nejstálější. Z hlediska optimálního vnitřního prostředí by v obytné místnosti měla být teplota 20 – 21 st. Celsia a vlhkost okolo 40%. Při ochlazení vzduchu v místnosti se sníží schopnost vzduchu absorbovat vlhkost, která se pak může uvolnit v podobě vody na nejchladnějším povrchu v místnosti – nejčastěji na skleněných výplních oken. Objevili-li se vodní kapky na oknech, bývá to zpravidla prvním znamením, že je vzduch v místnosti vlhký. Pravidelným větráním můžete problém s vlhkostí jednoduše předejít.

Jak nejlépe větrat

Vzhledem k použitým stavebním materiálům je interiér Vašeho domu dokonale utěsněn. To přináší na jedné straně výrazné snížení spotřeby energie, na druhé straně stoupá význam výměny vzduchu v obytných místnostech. Pro zajištění zdravého klimatu je tedy nezbytné dodržovat následující doporučení:

- Udržujte optimální pokojovou teplotu 20 st. Celsia a relativní vlhkost přibližně 50%
- V zimních měsících provádějte krátkodobé intenzivní větrání, nejlépe průvanem po dobu max. 5 minut. Větrání je důležité provádět alespoň 3 – 4x denně, nejdůležitější je větrání ráno a večer.
- Pokud snižujete teplotu v místnosti v průběhu noci, zvyšujete současně riziko vzniku kondenzátu, neboť studený vzduch nedokáže absorbovat stejné množství vodní páry jako vzduch teplý. Řešením je nastavení zapnutí regulačního systému vytápění na dobu, kdy dochází k prvním známkám kondenzace – tj. mezi 3 a 4 hodinou ranní.

- V období mimo topnou sezónu v maximální míře využívejte možnosti provětrávání ventilačními klapkami či štěrbinami, kterými jsou Vaše okna vybavena.
- Omezte vytváření vodních par uvnitř objektu, nárazově vzniklou vlhkost dle možnosti okamžitě odvětrejte
- Používejte digestoře, ventilátory, případně ventilační systém, je-li jím obytný prostor vybaven.
- POZOR – nevyužívejte mikrospory oken k větrání v zimních měsících, může dojít k zamrznání těsnění.

Zvýšená vlhkost vzduchu způsobená provedenými stavebními pracemi ovlivňuje vnitřní klima v prvních měsících po dokončení stavby. Naproti tomu vytváření vlhkosti, případně uvolňování dalších škodlivin např. oxidu uhličitého, vlastním bydlením je trvalé a vyžaduje pravidelné výměny vnitřního vzduchu.

Údržba koupelnových a kuchyňských baterií

Předcházíme znečištění a vzniku vápenatých usazenin pravidelným čištěním.

Pro denní ošetření použijte jen neutrální čisticí prostředky a vodu. K odstranění silně usazených vápenatých usazenin můžete použít čisticí prostředek, který obsahuje kys. Citronovou.

Používejte čisticí prostředky, které jsou určeny pro čištění armatur a postupujte dle návodu příslušného čisticího prostředku !!!

Čisticí prostředek ve spreji naneste na hadřík a armaturu jím očistěte.

Dávkování prostředku a dobu působení je třeba přizpůsobit míře znečištění. Nikdy nenechávejte působit prostředek déle než je doporučená doba na obalu.

Opláchněte dostatečným proudem vody a vytřete do sucha nejlépe mikrovláknovou utěrkou.

Nepoužívejte

- abrazivní – brusné textilie nebo houby
- čisticí prostředky s prchavými kyselinami – kys. solná , kys. octová
- abrazivní – brusné čističe a písky
- čisticí prostředky s obsahem chloru – bělicí
-

Pokud armaturu po každém použití důkladně otřete dosucha, zachováte její hodnotu a bude Vám dlouho a dobře sloužit.

Údržba sanitárního vybavení

Čištění a údržba keramiky

Keramika má hladký a kompaktní povrch odolný proti poškrábání a proti všem běžným kyselinám a louhům. Údržba a hygiena je snadná, stačí pravidelné čištění měkkým vlhkým hadříkem a případně šetrným čisticím prostředkem.

Pravidelná údržba keramiky

Pro každodenní údržbu Vaší keramiky doporučujeme použít měkkou, ne drsnou houbičku nebo hadřík. Chcete-li použít čisticí prostředek, nejlepší je octový. Ocet jako osvědčené čisticí činidlo působí aktivně proti vodnímu kameni a usazeninám, odstraňuje mastnotu a zbytky mýdla. Je biologicky odbouratelný.

Doporučení pro silnější znečištění

Na silnější znečištění doporučujeme použít šetrné čisticí prostředky pro koupelny nebo univerzální čističe. Zeptejte se ve specializované prodejně ve které jste výrobek zakoupili, které vhodné čisticí prostředky při použití podle návodu na obalu zachovávají kvalitu Vaší keramiky. Keramika je tvrdší než kov, a proto na ní mohou kovové předměty nechat stopy. I v takových případech Vám ve specializované prodejně dokáží poradit, které prostředky jsou na odstranění těchto stop vhodné. Pokud dáváte přednost čisticím prostředkům s dezinfekčními účinky, můžete bez obav použít např. Domestos nebo Savo WC .

Buďte opatrní při používání agresivních čisticích prostředků !!!

Upozorňujeme Vás, že níže uvedené velmi agresivní čisticí prostředky povrch keramiky poškrábají, zhorší její vlastnosti a při dlouhodobém používání ji mohou zničit:

- abrazivní tekutý písek nebo prášek
- vysoce koncentrované čističe odpadů
- čističe na armatury nebo nerez
- práškové čističe WC

Proto doporučujeme tyto čisticí prostředky nepoužívat vůbec, čističe odpadů dávkovat opatrně, aby nedošlo ke styku s keramikou.

Výhoda pro Vás

Díky snadnosti údržby keramiky docílíte i bez agresivních prostředků svěží čistoty a optimální hygieny.

Sprchové zástěny a sprchové kouty

Pro správnou funkci a plnou spokojenost zákazníků je nutné výrobky pravidelně udržovat. Údržba sprchových zástěn je velmi snadná. Sprchové zástěny a kabiny se pohodlně udržují běžnými čisticími prostředky (určenými pro domácnost, které neobsahují abrazivní částice (jako je písek, mletý mramor apod.). Tyto pevné částice způsobují nenapravitelné poškození nejen na výplních sprchových zástěn, ale také na lakovaných kovových částech. Vyvarujte se také tomu, aby povrch výrobku přišel do styku s koncentrovanými kyselinami, louhy, těkavými látkami (ředidlo, alkohol, aceton apod.), prostředky s obsahem chloru, koncentráty vonných esencí do koupele a barvivy.

Vodící části sprchových zástěn a kabin je nutno pravidelně mazat mazacími prostředky odolnými proti vodě (vodní vazelíny nebo běžně používané glycerinové a silikonové krémy). Tento úkon je nutno provádět v závislosti

na intenzitě používání a podmínkách, ve kterých je sprchová zástěna nebo kabina používána. Nejméně však 1 – 2x za měsíc.

Upozornění: Povrchová úprava Brilliant není chrom !!! Jde o mechanicky vyleštěný a následně chemicky pasivovaný hliníkový profil, na kterém jsou akceptovatelné stopy po leštícím nástroji. Tyto stopy nejsou důvodem k reklamaci.

Údržba skla hydrofobní úpravou

NANOGLASS minimalizuje stopy po vodních kapkách a zbytcích vodního kamene. V počáteční fázi stačí jen sklo po použití sprchy řádně opláchnout bohatý proudem čisté vody. Po delším používání lze minerály obsažené ve vodě a další nečistoty z chráněné plochy lehce odstranit při použití běžných saponátových čistících prostředků. V žádném případě nepoužívejte abrazivní čistící prostředky, drátěnky či koncentráty na bázi kyselin či zásad !!!

Koupací vany a sprchové vaničky

Materiál, z něhož jsou vyrobeny vaničky a vany má hladký a lesklý povrch v celé své struktuře a díky tomu dochází k usazování nečistot velmi zřídka. Doporučujeme po koupeli setřít mokrou houbou či měkkým mikrovláknovým hadříkem za použití běžných čistících prostředků určených pro domácnost. Vyvarujte se použití agresivních prostředků s kyselinami a louhy, abrazivních prostředků či drátěnek a drsných houbiček. Nepoužívejte vonné esence či barviva či těkavé látky – alkohol, aceton, ředidlo apod. !!!

Maximální nosnost koupacích van a sprchových vaniček je 3 kg/1cm²

Pokud dojde při manipulaci nebo používání k drobným povrchovým poškozením akrylátu (rýhy, škrábance), vybruste poškozená místa vodovzdorným smirkovým papírem zrnitosti 1000 a vyšší. Vzniklé matné místo vyleštíte do původního lesku použitím leštidla k čištění kovů nebo autoleštidla a měkkého hadříku.

Pokud se rozhodnete opravit vanu /vaničku/ sami, činíte tak na vlastní zodpovědnost !

Doporučení: V žádném případě nepoužívejte „chemické dryjáky“ , které se dají použít na smaltovanou vanu nebo keramické umyvadlo – pro akrylát a chromové doplňky představují skutečnou pohromu a mohou poškodit i velmi drahé výrobky a napáchat tak velké a nenapravitelné škody !!! Pokud chcete mít jistotu, že sanitárním výrobkům neublížíte, používejte speciální čistící prostředky přímo od výrobce, jsou ozkoušené a doporučené.

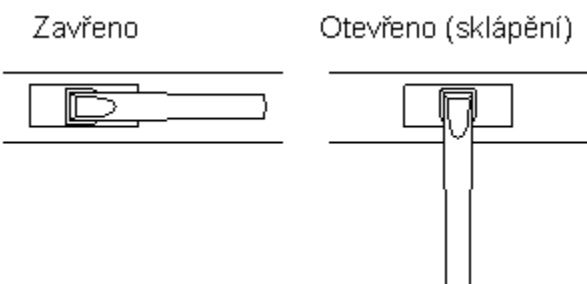
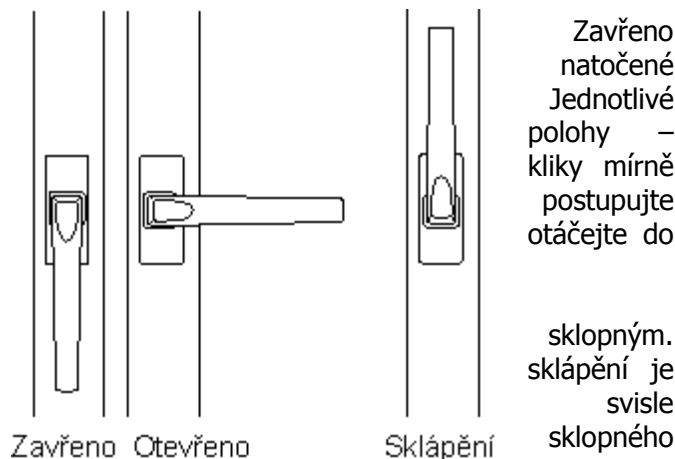
Údržba plastových oken

1. Ovládání oken

Funkce okna jsou ovládány jednou klikou. Ta je umístěna buď na bočním svislém profilu nebo na horním vodorovném profilu okenního křídla. Funkce jednotlivých typů oken jsou následující:

Okno otvíravé-sklopné nabízí tři polohy okna. (při klice natočené svisle dolů), otevřeno (při klice vodorovně) a sklápění (při klice natočené svisle nahoru). polohy kliky se docílí otočením kliky přesně do dané kliky jsou v těchto místech aretovány. Teprve po otočení zatáhněte a křídlo otevřete resp. sklopte. Při zavírání opačně. Okenní křídlo přitlačte do rámu. A klikou jiné polohy až po dokonalém zavření okna.

Okno otvíravé je identické s oknem otvíravým. Pouze nabízí dvě polohy. Zavřeno a otevřeno. Poloha blokována, proto se nepokoušejte natočit kliku do polohy nahoru. Při zavírání postupujte stejně jako u otvíravého okna.



Okno sklápěcí nabízí dvě polohy okna. Zavřeno (při klice natočené vodorovně) a sklápění (při klice natočené svisle dolů). Jednotlivé polohy kliky se docílí otočením kliky přesně do dané polohy – kliky jsou v těchto místech aretovány. Teprve po otočení kliky mírně zatáhněte a křídlo sklopte. U sklápěcích oken je blokována funkce otevřeno. Při zavírání postupujte opačně. Okenní křídlo přitlačte do rámu. A klikou otáčejte až po dokonalém zavření okna.

Okna se 4. polohou kliky jsou okna otvíravá-sklopná. Ve čtvrté poloze kliky (tj. přesně na půl mezi polohou otevřeno a sklápění) docílíte tzv. mikroventilace, kdy je okno mírně odtaženo od rámu. Okenní klika nemusí mít aretaci ve 4. poloze, této polohy musíte docílit vlastním pohybem.

Pozor! Manipulace s klikou se provádí pouze při zavřeném okně. V opačném případě může k současnemu vyklopení a otevření okna a současně k jeho poškození.

Pozor! Nikdy se nesnažte „donutit“ okno, aby zůstalo otevřené domácky vyrobenými zarážkami (lahve, špalky, knihy apod.). Často dochází k opomenutí majitele a při snaze okno zavřít k jeho rozsáhlému poničení.

3. Mytí oken

Čištění oken se provádí omytím mýdlovým nebo saponátovým roztokem.

Zásadně nepoužívejte práškové čisticí prostředky a chemické čisticí prostředky (benzín, aceton, toluen apod.)! Mytí skel se provádí běžnými neagresivními saponáty. K čištění oken nikdy nepoužívejte tvrdé, drsné nebo ostré předměty a pomůcky. Čištění provádějte tak, aby nedošlo k odstranění maziva z prvků kování.

Zvláštní důraz je třeba dát na čistotu odvodňovacích drážek, kde je nebezpečí usazování nečistot.

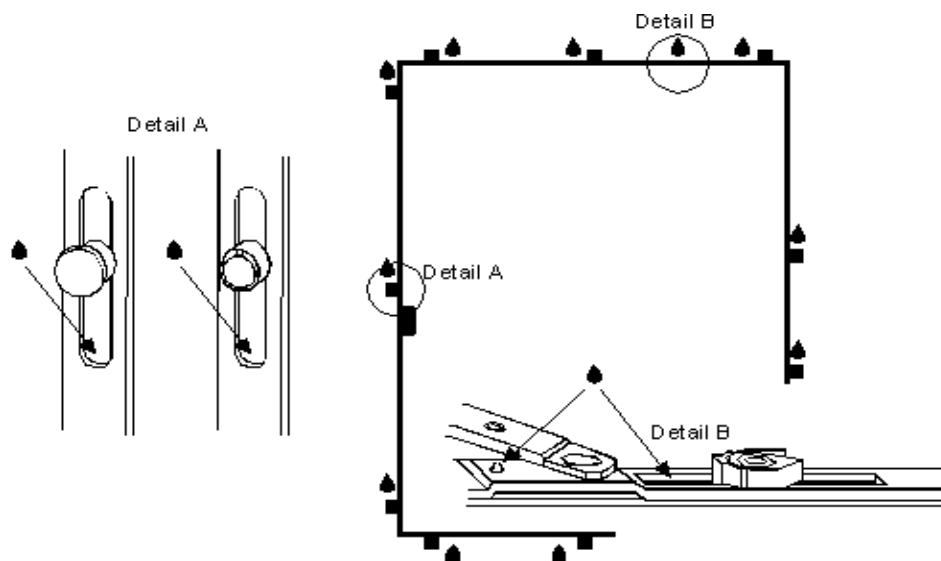
Pozor! Nikdy neprovádějte žádné nátěry profilů lakem nebo barvou.

Pozor! Kování je nutno chránit před nadměrným znečištěním zejména v průběhu stavebních prací.

4. Údržba kování oken

Jednou ročně proved'te kontrolu připevňovacích šroubů a případně je utáhněte – ručně a s patřičným citem.

Dle následujícího obrázku proved'te jednou ročně promazání všech pohyblivých částí kování několika kapkami jemného strojního:



Výměnu vadných dílů, či jiné zásahy a opravy na kování smí provádět pouze pracovník odborně vyškolený dodavatelskou firmou .

Zásady dlouhodobého a bezpečného užívání

- neotvírejte nebo nezavírejte násilně okenní křídla. Zabráníte poškození kování nebo celého okna
- při otevřeném křídle nepohybujte současně ovládací klikou a pojistkou proti chybné manipulaci s klikou. Může dojít k neočekávanému vyvrácení křídla kolem jednoho bodu – dolního závěsu. Předejdete úrazu a poškození výrobku
- nevkládejte prsty do mezery mezi rámem a otevřeným křídlem, předejete tak zranění
- při větrání dávejte pozor na nebezpečí zranění otevřeným křídlem vlivem průvanu či působení větru
- při nárazovém větrání (klika vodorovně, okno dokořán) nenechávejte okno bez dozoru. Ke dlouhodobému větrání slouží poloha „větračka“ – klika ve sklopné poloze - nahoru
- nevkládejte předměty mezi rám a otevřené křídlo např. jako rozporu při větrání. Předejdete tak úrazu a poškození výrobku
- nezatěžujte nepřiměřeným přídavným zatížením otevřená křídla. Předejdete poškození výrobku
- doporučujeme pravidelné prohlídky a seřízení oken odborníkem ze specializované firmy

Kliky

Okenní kliky nevyžadují žádné speciální ošetření a promazávání – jsou bezúdržbové. Odstranění nečistot doporučujeme provádět měkkou textilí a vlažnou vodou s prostředkem na mytí nádobí bez použití ostrých předmětů.

Časem může dojít k povolení připevňovacích šroubů, což se projeví pohybem štítku po křídle. Šrouby je třeba neprodleně utáhnout, aby pohyblivá klika nevymáčkala dřevo a nepoškodila barvu na křídle.

Postup:

- pootočit kliku do polohy otevřeno
- vysunout a pootočit kryt štítku kliky – odkrytí hlav šroubů
- utáhnout šrouby
- vrátit kryt štítku do původní polohy a otočit klikou dolů – zavřeno

10 zásad dlouhodobého a bezpečného užívání

- neotvírejte nebo nezavírejte násilně okenní křídla. Zabráníte poškození kování nebo celého okna.
- Při otevřeném křídle nepohybujte současně ovládací klikou a pojistkou proti chybné manipulaci s klikou. Může dojít k neočekávanému vyvrácení křídla kolem jednoho bodu – dolního závěsu. Předejdete úrazu a poškození výrobku.
- Nevkládejte prsty do mezery mezi rámem a otevřeným křídlem. Předejdete tak zranění.
- Při větrání dávejte pozor na nebezpečí zranění otevřeným křídlem vlivem průvanu či otevřením větru, k nárazovému větrání slouží poloha klika vodorovně – křídlo plně otevřeno – **nenechávejte okno (dveře) bez dozoru !!!** K dlouhodobému větrání slouží „větračka“ – klika nahoru, křídlo ve sklopené poloze
- Nevkládejte předměty mezi rám a otevřené křídlo např. jako rozporu při větrání. Předejdete tak úrazu a poškození výrobku.
- Nezatěžujte nepřiměřeným přídavným zatížením otevřená křídla. Předejdete poškození výrobku.
- Používejte dvakrát ročně sadu Aidol PFLEGE-SET
- Doporučujeme pravidelnou prohlídku a seřízení oken odborníkem ze specializované firmy.

Vnitřní dveře a zárubně

Provedení

Výrobky ze dřeva a dýhy nemusí vykazovat stejnorodou strukturu, barevnost aj. Tyto drobné odlišnosti jsou charakteristickým znakem přírodních materiálů a odlišují se od „UNIFORMITY“ umělých hmot. Tyto drobné odchylky nejsou jakostní vadou.

Údržba

Pro kvalitní údržbu dveří postačí běžné čisticí prostředky určené na laminátový nebo fóliový povrch. Nikdy nepoužívejte brusné čisticí prostředky a nástroje nebo přístroje používající k čištění páru a přístroje pracující na principu mytí za mokra. Aplikace mokrých procesů při údržbě dveří a zárubní je nepřípustná !!!

Účinek všech prostředků zvyšuje použití speciální lešticí utěrky materiálově složené z originálního čisticího rozštěpeného mikrovlákna.

Olej na zámky a závěsy :

Používejte speciální směs minerálních olejů, silikonového oleje a organických rozpouštědel jejichž hlavní funkcí je ochrana běžných konstrukčních materiálů před korozí.

Návod pro pravidelné suché a mokré čištění laminátových podlah

Snadné čištění

Povrch podlah se čistí snadno, nevyžaduje žádnou zvláštní ochranu. Nikdy nepoužívejte produkty, které vytvářejí ochranné vrstvy, jako např. lesky, vosky apod. Tyto produkty vytvářejí na povrchu podlahy vrstvy, které znesnadňují či znemožňují odstraňování skvrn. Po jejich aplikaci by nebylo možné podlahy dále řádně čistit, dále pak podlaha po použití těchto přípravků nebezpečně klouže a může způsobit poranění osob.

Odstranění nečistot

Zabraňte usazování prachu, nečistot a vlhkosti na podlaze. Nečistoty- jako např. štěrk, písek podlahu nejen znečišťují, ale mohou ji také poškodit. Fungují jako smirkový papír a způsobují její předčasné opotřebení – poškrábání či zmatnění. Ke vstupním dveřím umístěte čisticí zóny odpovídající velikosti, které z bot odstraní nečistoty a nadměrnou vlhkost. Mokré nečistoty k podlaze lépe přilnou a po zaschnutí se mnohem hůře odstraňují.

Kombinace suchého a mokrého čištění

Moderní produkty jsou určeny k suchému čištění podlah. Příliš časté čištění není nutné a může dokonce údržbu podlah ztížit nebo podlahu nenávratně poškodit. Mokré čištění správným způsobem doporučujeme jedenkrát za měsíc.

Pravidelné suché čištění

Suché čištění zaznamenalo značný pokrok. Na všechny podlahy se dá použít vysavač vhodný pro údržbu plovoucích podlah. Před vysáváním je nutné uvolnit prach a nečistoty pomocí utěrky s mikrovlákny.

- Nepoužívejte impregnované utěrky, tento typ utěrek není pro čištění laminátových podlah vhodný. Utěrky také škodí přírodnímu prostředí, protože je nelze opětovně použít a končí na skládkách. Kromě toho jsou impregnované olejovitými produkty, které mohou způsobit přilepení nečistot a zanechávají na laminátových podlahách stopy. Tyto utěrky však mohou být velmi vhodné pro jiné podlahové krytiny.
- Moderní řešení – utěrka s mikrovlákny. Utěrka s mikrovlákny díky následujícím vlastnostem umožňuje suché i mokré čištění. Vlákna jsou upravena tak, aby vytvářela nespočetné množství mikrovláken, která mimořádně účinně uvolňují a vážou nečistoty a vlhkost. Důmyslná struktura oček snadno uvolní nečistotu a prach a to za sucha i mokra.

Odolné nečistoty

Skvrny, odřeniny a stopy po gumových podrážkách, fixech, oleji, tuku, laku na nehty, barvě apod. lze z laminátových podlah snadno odstranit. Niže uvedený přehled Vám ukáže, jaký produkt je pro danou situaci vhodný:

- *Stopy od gumových nebo plastových podrážek* – nečistotu otřete suchým hadříkem. Je-li to opravdu nutné, použijte aceton.
- *Moč, krev ...* - co možná nejrychleji skvrnu odstraňte mírně navlhčenou utěrkou z mikrovlákna, je-li skvrna suchá, opakovaně ji třete suchým hadříkem. Je-li to zapotřebí, použijte koncentrovaný čisticí prostředek
- *Lak na nehty, krém nebo barva na boty, skvrny od fixů, rtěnka, dehet, tuš apod.* – nečistotu odstraní hadříkem navlhčeným v acetonu, odstraňovačem laku na nehty nebo ředidlem na barvy. Ihned opláchněte dostatečným množstvím čisté vody
- *Čokoláda, tuk, olej nebo produkty na bázi oleje* – odstraní koncentrovaným čisticím prostředkem určeným na laminátové plovoucí podlahy

Po odstranění skvrn podlahu vždy vyčistěte mírně navlhčenou utěrkou z mikrovlákna, aby se odstranily zbytky rozpouštědla.

Údržba keramických obkladů a dlažeb

Keramika je materiálem, který si své estetické i funkční vlastnosti podrží po generace. Je proto vhodná do většiny prostor v bytě, počínaje koupelnou a toaletou, přes kuchyně a v kombinaci s podlahovým topením se stane i velmi příjemným a vysoce odolným podlahovým materiálem.

V rámci domácího úklidu je samozřejmě třeba udržovat i obklady a dlažby. Keramické obklady a dlažby jsou materiál, který se relativně snadno udržuje, má dlouhodobou životnost a vysokou užitnou hodnotu. Při zanedbání péče se ale i na keramických materiálech postupně usazuje vrstva nečistot, v reliéfech je to běžné znečištění, v koupelně je to kombinace vodního kamene, železitých usazenin a běžné špíny. Čím déle běžnou péčí zanedbáváte, tím silnější a agresivnější prostředky potom musíte použít. Jak se tedy o keramiku starat?

Ve většině prostor vystačíme s běžnými čistícími prostředky pro domácnost. Vybírejte si však ty, které neobsahují abrazivní (brusné) složky. Na keramiku, zvláště keramické obkládačky a sanitární keramiku proto v žádném případě nepatří písek !!! Ostré maličké částice mohou na keramice způsobit škrábance, v nich se poté usadí špína a produkt znehodnotí. S dobrým úmyslem napácháme víc škody jak užítku.

Keramika velmi dobře snáší běžné saponáty, pro silnější špínu jsou osvědčené produkty s obsahem kyselin. Nejlepší je léty ověřený běžný kuchyňský ocet – přesněji 8% roztok kyseliny octové. Ten se postará o odstranění zbytků spárovacích hmot nebo cementu po pokládce. Octová voda je velmi účinná při odstraňování vodního kamene. Silnější kyselé prostředky jsou velmi vhodné i na odstraňování zbytků železitých usazenin – lidově nazývané rzi. Povrch obkladů a dlažeb se stopami vodního kamene v podobě drsného matného povrchu stačí potříť octem, nechat chvíli působit a opláchnout. Ještě silnější kalibr představuje použití v drogerii dostupné kyseliny chlorovodíkové zředěné do jedno až tříprocentního roztoku. Tento prostředek je velmi účinný zejména při odstraňování zašlého cementového povlaku, který je následně příčinou dalšího zašpinění. Při manipulaci s tímto přípravkem dodržujte bezpečnostní pokyny uvedené na obale, použijte gumové rukavice a ústní roušku (možné výpary a podráždění sliznic). Po použití roztoku kyseliny chlorovodíkové povrch následně opláchněte větším množstvím čisté vody a setřete měkkým hadříkem s mikrovláknou, aby se čisticím dále neporušovala spárovací hmota.

Pro vyčištění a desinfekci spár v keramice v komoře najdete obyčejný rýžový kartáč „rejžák“ a jednou za půl roku je velmi důkladně vydrhněte jakýmkoliv desinfekčním prostředkem – Savo, Krystal Sanan apod. Zvláště v málo nebo špatně větraných koupelnách a sprchových koutech může ve spárách docházet k růstu zdravotně závadných plísní. Savo nebo jiné prostředky je spolehlivě na několik měsíců zlikvidují. Z hlediska čistitelnosti jsou nejvhodnější flexibilní spárovací hmoty obsahující organické složky zvyšující vodoodpudivou a kompaktnost spár. I tak se však ve spárách mohou usazovat nečistoty, které časem mohou začít kazit dojem z celé obložené plochy. Odborníci proto doporučují vyhnout se čistě bílé spárovací hmotě a použít jakýkoliv odstín šedé nebo jinou Vámi vybranou barvu ze vzorníku.

Návod na užívání a údržbu sádrokartonových konstrukcí

Povrchové úpravy

Před vlastní malbou je nezbytně nutné provést penetraci. Doporučuje se provádět ji dvakrát, poprvé ředěný originální penetrační nátěr ředěný v poměru 1:1 a podruhé již penetrační nátěr neředěný. Tím se dostatečně sníží savost tmelu ve spárách a zamezí se vlasovým trhlinám nátěru, vzniklým rychlou ztrátou vody s následným smrštěním. Stejnou příčinu má prokreslování míst po tmelení u finální povrchově upravené konstrukce, zvláště u stropů při ostrém světle.

Pro finální provedení povrchů je možno používat:

- Nátěry – omyvatelné disperzní nátěry z umělých hmot, olejové barvy, olejové laky, matové laky, akrylátové barvy, polymerové barvy, polyuretanové barvy, epoxidové barvy. Vždy je nutno akceptovat doporučení výrobce barvy či laku.
- Omítky – umělé omítky, válečnickové, strukturální apod. Vždy je nutno akceptovat doporučení výrobce omítky
- Tapety – papírové, textilní či z umělých hmot. Vždy je nutno akceptovat doporučení výrobce tapet.
- Keramické obklady – všechny typy mohou být lepeny příslušnými lepidly.

Sádrokartonové desky, které jsou delší dobu vystaveny slunečnímu záření, mohou v těchto exponovaných místech žloutnout. Odstranění tohoto negativního efektu je možné tím, že se tato místa natrou dvakrát základovým nátěrem.

Je zakázáno používat všechny prvky obsahující vápno, vodní sklo, silikáty.

Zavěšování předmětů

Pro zavěšování předmětů je možno použít několik druhů hmoždinek či hřebů, např. plastová zkrutná, křídélková či závitová, kovová roztahovací či sklopná, klasické hřeby apod. Je třeba dbát na dodržení maximálních hmotností zavěšovaných břemen daného systému.

Běžná údržba a opravy

Pro zajištění stálosti sádrokartonových konstrukcí je třeba zabezpečovat dokonalou cirkulaci vzduchu, vytápění a větrání místnosti (tepelná pohoda místnosti). Dále by nemělo docházet k velkým rozdílům teplot v místnosti. Nedodržováním těchto zásad může dojít k prasklinám, vlhnutí či tvoření plísní v konstrukci.

Revize požárních konstrukcí dle Vyhlášky MV č. 246/2001 Sb.

V souladu s ustanoveními vyhlášky MV č. 246/2001 Sb. (dále jen vyhlášky) zejména §7, odst. 1 a odst. 7, se kontrola provozuschopnosti požárně bezpečnostních zařízení (v tomto případě pasivních) provádí před uvedením požárně bezpečnostních zařízení do provozu a dále periodicky nejméně jednou za rok.

Kontrolu provozuschopnosti požárně odolných systémů smí provádět pouze odborně způsobilá (certifikovaná) firma či osoba odborně způsobilá dle §10 odst. 3 vyhlášky.